

Doplňky ve Feng Shui

Takže jak naložit s doplňky v našem Feng Shui? Nemám teď na mysli symboliku obrazů, soch... Co mimochodem není součástí klasického Feng Shui, ale můžeme ji použít z důvodu naší libosti v těchto věcech, z náboženského či kulturního přesvědčení, nebo z historické či kulturní hodnoty neboli dědictví.

Doplňky ve Feng Shui budeme řadit dle elementu, které ve Východních vědách nazýváme jako Wu Xing fáze.

Doplňek vždy vnímáme jako druhořadou sekundární, nebo až terciální pomocí. Základem vyvážení prostoru bude vždy prostor sám skrze svou architekturu.

Když už ale tedy nemáme zbytky, může to vypadat takhle:

Dřevo



Dřevo živý oheň, oslabuje vodu, kontroluje zem...

Použití dřeva v prostoru může být různé. V základu ale chceme něco buďto posílit, nebo oslabit - vyčerpat.

Dřevěný doplněk je nejjednodušší. Je to projev živého dřeva stromku, keře, květiny.

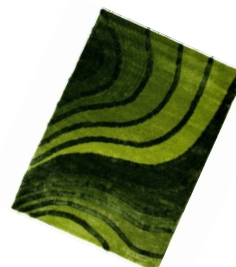
Jsou odborníci, kteří vědí přiřadit rostlinám další prvky, polaritu a dalších x vlastností.

Pro nás je v základu důležité aby to bylo živé dřevo. Dle rady Feng Shui konzultanta toto může být menší, větší, nebo seskupení vícero menších rostlin.

Rostliny vybírejte prakticky, reálně a samozřejmě dle vlastního vkusu.



Pokud jsme v situaci, že nemůžeme použít živé dřevo, můžeme použít jiné doplňky, které již ale nemají danou sílu. Výmalba, obraz zelená abstrakce, zelené doplňky, obraz stromů...



Oheň

Použitím ohně chceme v prostoru něco posílit, nebo oslabit.

Oheň může mít různá provedení. Praktický a samozřejmý oheň v našich obydlích je sporák, pec, kamna...

Tyto pokud možno u výstavby, nebo rekonstrukce, mají vždy přesnou a účelovou pozici.

Dalším prvkem ohně je jednoduchá svíčka, oheň aroma lampy...

Živý oheň používáme primárně.

V případě že nemůžeme použít živý oheň, umísťujeme červenou barvu, praktické doplňky, designové doplňky jehlany, pyramidy, špičaté tvary..., „Umísťujeme sekundárně“.



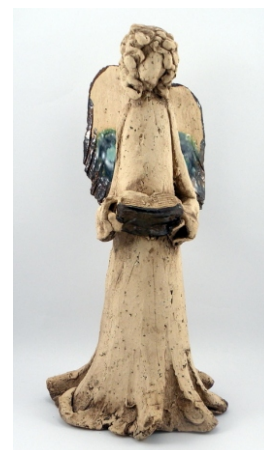
Zem

Zem živý kov, oslabuje oheň, kontroluje vodu.

Zem dodává stabilitu a pevnost a pomáhá kontrolovat sílu ohně, pokud je tento nesprávně umístěn.

Zemité doplňky mohou mít různé tvary: Kámen jako taký, obklady, podlahy (obzvláště s barvou země), větší polodrahokamy, nebo shluk vícero menších. Keramika v různém provedení od soch po hliněné vázy, nádoby. Hlína, nebo kameny ve váze.

Větší balvan bez nutnosti opracování... Specifickou zemí může být solní, nebo kamenná lampa na svícení. Toto vnímáme jako Yangovou aktivní zem.



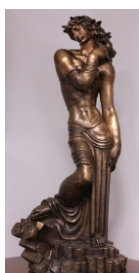
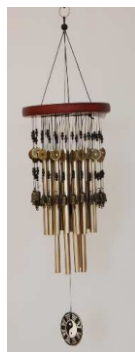
Kov:

Kov živý vodu, oslabuje zem, kontroluje dřevo.

Projev kovu je těžký, chladivý, pevný. Doplněk v této podobě může být tak designový jako i funkční.

Nejznámější kov ve Feng Shui je ve formě zvonkohry. Tato nese informaci kovu prostorem.

Použít ale můžete i množství jiných projevů.



Doplňkem ve Feng Shui, chceme vyvážit to, co nemůžeme ovlivnit architekturou, nebo nepoužíváním prostoru. Proto projev každého doplňku, by měl být výrazný. Ve vašich Feng Shui projektech může poradce navrhnout doplněk dlouhodobý, nebo krátkodobý se kterým budete každoročně hýbat. Doplněk zároveň umísťujete s určitým vědomím a jenom vy víte, že má svůj účel.

Voda:

Voda živý dřevo, oslabuje kov, kontroluje oheň.

Posledním doplňkem je voda. Element bez konkrétního tvaru.

Voda může být tak hýbatelem/aktivátorem, jako kontrolorem ve svém nehybném projevu.

Když umísťujeme z pohledu Feng Shui vodu v interiéru, jde nám v prvním řadě o její schopnost přirozeného vypařování.

Proto její projev může být často jenom umístění v míse, ve váze..., může být zahalená rostlinami, dekorativně doplněná o kameny, mušle, vodné rostliny...

Aktivní Yangová voda má většinou projev fontánky, nebo akvária. Vhodnost použití Yinu nebo Yangu, zkonzultujte se svým poradcem.

